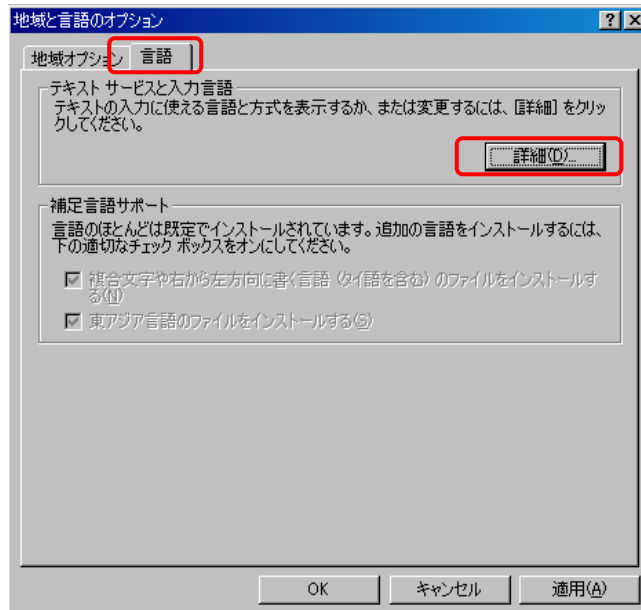


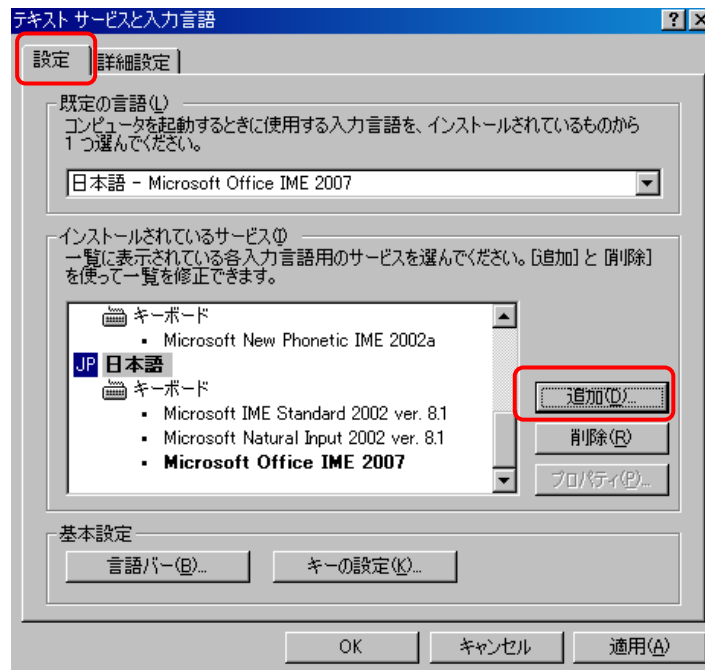
付録1 中国語の入力方法(Windows XP の例を紹介)

I 中国語入力の設定方法

1. スタート—設定—コントロールパネル—地域と言語のオプションをクリック。
2. 「言語」タブで「詳細」をクリック。

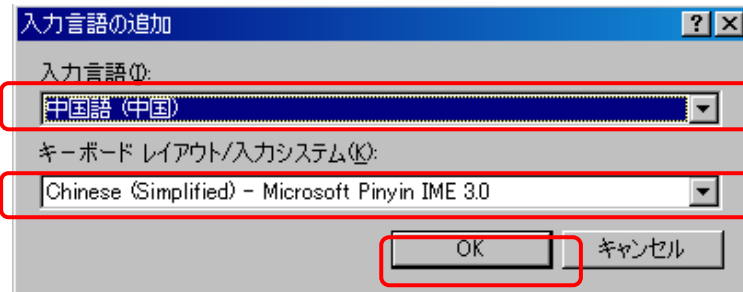


3. 「設定」タブで「追加」をクリック。

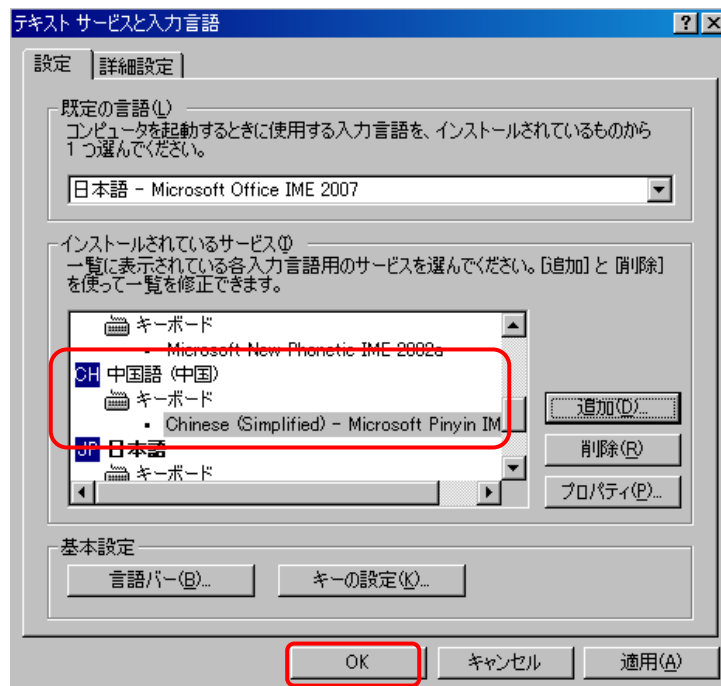


配布資料⑦-(1)-2

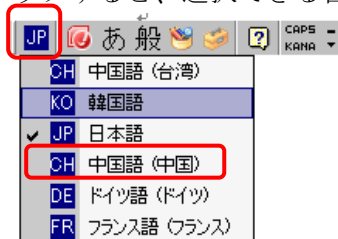
4. 入力言語=中国語（中国）、キーボードレイアウト/入力システム=Chinese(Simplified)-Microsoft Pinyin IME3.0 を選択し、OK をクリック。



5. 入力言語の部分に **CH** 中国語 (中国) が表示されていることを確認し、「OK」をクリック。



6. 言語バーの **JP** の部分をクリックすると、選択できる言語が表示される。



7. **CH** 中国語(中国)を選択すると中国語の入力モード(簡体字)になる。

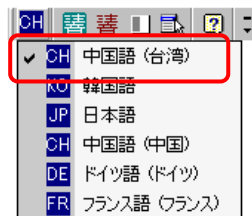


II 繁体字入力の設定方法 ※研修で使用する PC は設定済です

1. 「I 中国語入力の設定方法 4」で、入力言語=中国語(台湾)、キーボード レイアウト/入力システム=Microsoft New Phonetic IME 2002a を選択する。

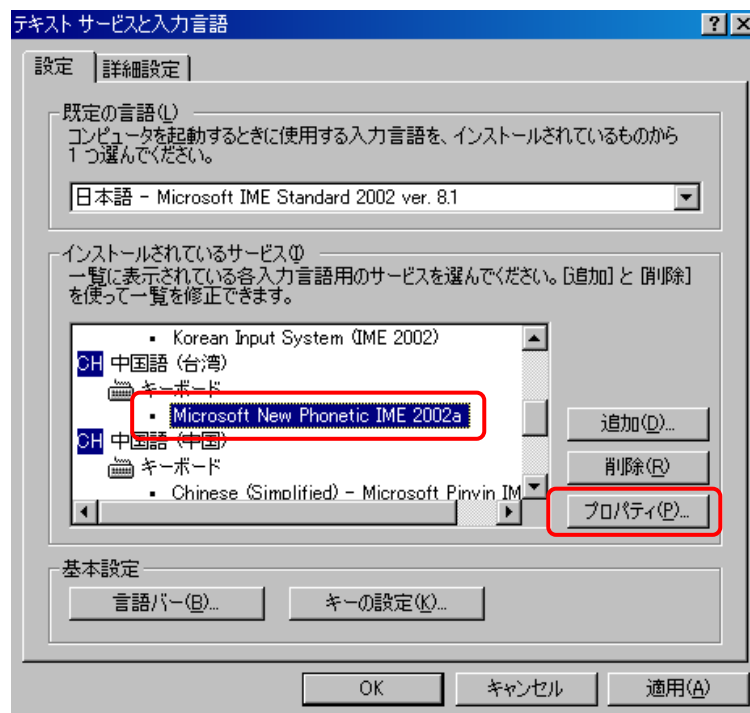


2. 言語バーで「CH 中国語(台湾)」を選択すると、中国語(繁体字)の入力モードになる。



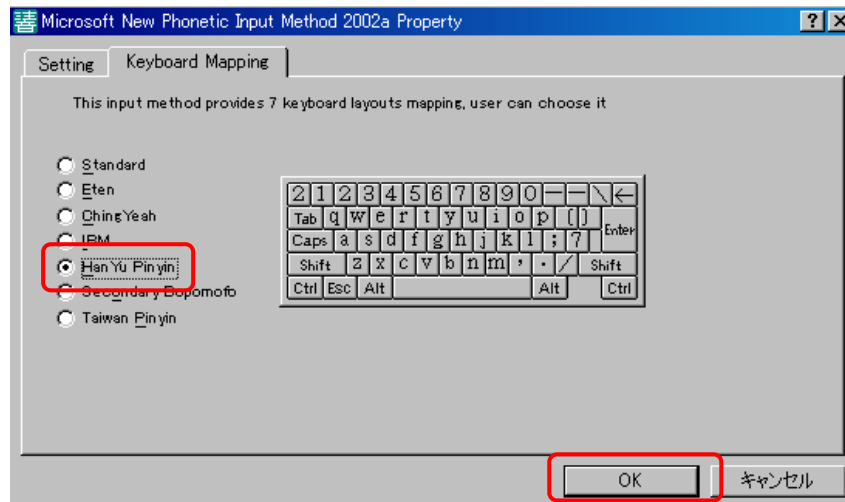
※中国語(台湾)は初期設定が注引字母入力モードになっている。拼音入力するには、以下の画面で設定を変更する。

1. 地域と言語のオプションの設定画面「テキスト サービスと入力言語」で中国語(台湾)の Microsoft New Phonetic IME 2002a を選択し、「プロパティ」をクリック。



配布資料⑦-(1)-2

- Keyboard Mapping のタブで「Han Yu Pinyin」を選択し、OK をクリック。



- 言語バーで「CH 中国語(台湾)」を選択したときに繁体字を拼音入力できるようになる。



III 中国語の入力方法

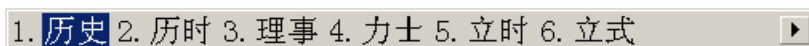
- ・言語バーで **CH** (中国語) を選択すると、中国語入力モードに。



- ・ **中** をクリックすると、英語入力と中国語入力の切り替えができる。



- ・ 拼音を入力してスペースキーを押すと変換される。
- ・ 候補が出ない場合は「→」キーで候補を表示
(例) 「lishi」 →



- ・ 「↑ ↓」キーまたはマウスで入力したい候補を選択。もしくは候補の数字を入力してエンターキーを押すと確定。
- ・ 声調がわかっている場合は「li3→」(ピンイン、数字、矢印キー)のように数字を併せて入力すると、変換候補を絞り込める。

付録2 中国語用語集

中国語の学術情報を探す際によく出てくる中国語の一覧。中国語の簡体字の筆画順で排列。

項番	中国語:簡体字	日本漢字	意味	ピンイン
1	下载	下載	ダウンロード	xia zai
2	分类号	分類号	分類番号	fen lei hao
3	勾选	勾选	(チェックボックスに)チェックする	gou xuan
4	互联网	互連網	インターネット	hu lian wang
5	文献传递	文献傳遞	ドキュメントデリバリー	wen xian chuan di
6	中心	中心	センター	zhong xin
7	中文	中文	中国語	zhong wen
8	打印	打印	印刷	da yin
9	电子	電子	電子	dian zi
10	用户	用戶	ユーザー	yong hu
11	目录	目錄	目次、目録	mu lu
12	在线	在線	オンライン	zai xian
13	并且	并且	論理式で AND を意味する。	bing qie
14	导航	導航	ナビゲートする、誘導する	dao hang
15	关闭	關閉	閉じる、終了	guan bi
16	关键词	關鍵詞	キーワード	guan jian ci
17	列印	列印	印刷	lie yin
18	字段	字段	フィールド	zi duan
19	论文	論文	論文	lun wen
20	全选	全選	すべて選択	quan xuan
21	收藏	收藏	收藏する(ウェブ上では「お気に入り」に登録)の意味で使われることが多い)	shou cang
22	网络	網絡	ネットワーク	wang luo
23	网上	網上	インターネット上	wang shang
24	网站	網站	ウェブサイト	wang zhan
25	西文	西文	欧米言語	xi wen
26	因特网	因特網	インターネット	yin te wang
27	杂志	雜誌	雑誌	za zhi
28	帐号	帳號	ID	zhang hao
29	报刊	報刊	雑誌・新聞などの定期刊行物	bao kan

配布資料⑦-(1)-2

項番	中国語:簡体字	日本漢字	意味	ピンイン
30	技术	技術	技術	ji shu
31	系统	系統	システム	xi tong
32	参考咨询	参考咨訊	レファレンス	can kao zi xun
33	范围	範圍	範圍	fan wei
34	服务	服務	サービス	fu wu
36	国际标准号	國際標準号	国際標準番号。ISBN、ISSN を指す。	guo ji biao zhun hao
37	免费	免費	無料の	mian fei
38	图书馆	圖書館	図書館	tu shu guan
39	注册	注册	登録	zhu ce
40	首页	首頁	トップページ	shou ye
41	复印	複印	コピー、複写	fu yin
42	浏览	瀏覽	ブラウジングする	liu lan
43	浏览器	瀏覽器	ブラウザ	liu lan qi
44	前向匹配	前向匹配	前方一致	qian xiang pi pei
45	退出	退出	退出する(ウェブ上では「ログアウト」の意味で使われることが多い)	tui chu
46	信息	信息	情報	xin xi
47	选择	選擇	選択	xuan ze
48	帮助	幫助	ヘルプ	bang zhu
49	高等学校	高等学校	総合大学・単科大学・高等専門学校などの総称	gao deng xue xiao
50	高校	高校	総合大学・単科大学・高等専門学校などの総称。高等学校の略。	gao xiao
51	密码	密碼	パスワード	mi ma
52	索书号	索書号	請求記号	suo shu hao
53	阅览	閱覽	閲覧	yue lan
54	站点地图	站点地圖	サイトマップ	zhan dian di tu
55	资讯	資訊	情報、データ	zi xun
56	检索	檢索	検索	jian suo
57	检索历史	檢索歷史	検索履歴	jian suo li shi
58	检索字段	檢索字段	検索フィールド	jian suo zi duan
59	排序	排序	ソート	pai xu

配布資料⑦-(1)-2

項番	中国語:簡体字	日本漢字	意味	ピンイン
60	清除	清除	クリア(入力したキーワードや選択したものをクリアする際に使われる)	qing chu
61	虚拟	虛擬	バーチャル	xu ni
62	编目	編目	図書目録	bian mu
63	登录	登録	登録、ログイン	deng lu
64	联合目录	連合目録	総合目録	lian he mu lu
65	期刊	期刊	雑誌	qi kan
66	链接	鏈接	リンク	lian jie
67	数据	数据	データ	shu ju
68	数据库	数据库	データベース	shu ju ku
69	输入	輸入	入力	shu ru
70	数字	数字	デジタル	shu zi
71	精确	精確	完全一致	jing que
72	模糊	模糊	あいまい	mo hu
73	题名	題名	タイトル(雑誌名、論文名を指す事もある)	ti ming
74	篇名	篇名	論文名	pian ming

付録3 主要デジタル化資料閲覧サイト一覧

※講義中に紹介したサイトを除く。日本から無料で本文を閲覧できるサイトのみ収録。

●日本のサイト

サイト名	作成機関	URL	概要
漢籍善本全文影像資料庫	東京大学東洋文化研究所	http://shanben.ioc.u-tokyo.ac.jp/	漢籍の貴重書約4,600タイトルを収録。うち約4,000タイトルを外部公開。
東アジア人文情報学研究センターデータベース	京都大学人文科学研究所 東アジア人文情報学研究センター	http://www.kita.zinbun.kyoto-u.ac.jp/database/	「東方学デジタル図書館」(漢籍の貴重書127タイトルを公開)や歴史地図、画像石などを収録。
東洋文庫所蔵全文公開データベース	東洋文庫	http://61.197.194.13/gazou/index_fulltext.html	「近代中国関係資料デジタルライブラリー」(中国関係資料のうち282タイトルを全文公開)のほか、シルクロード関連貴重書のデータベースなどを収録。
龍谷大学図書館コレクション	龍谷大学図書館	http://rwave.lib.ryukoku.ac.jp/hp/collection/index.html	大谷探検隊が収集したシルクロード関連資料のデジタル画像や、龍谷大学が所蔵する貴重書の全文画像を公開。
古典籍総合データベース	早稲田大学図書館	http://www.wul.waseda.ac.jp/kotens eki/index.html	日本の古典籍資料を中心に収録するが、「中国の民間信仰と庶民文芸」では中国関係の資料も収録。

●中国のサイト

サイト名	作成機関	URL	概要
北京记忆	首都图书馆	http://www.bjmem.com/bjm/ 英語版 (http://www.bjmem.com/bjm/english/)	「北京文匯」(中華民国期を中心とする地方文献約1,200冊)、「京城輿圖」(北京の古地図約700枚)、「昨日報章」(『北方日報』など中華民国期の新聞6紙)などを収録。
南京图书馆数字资源	南京图书馆	http://www.jslib.org.cn/ 英語版 (http://www.jslib.org.cn/pub/njlib/Jslib_englishversion2012/)	「红色记忆」(共産党の重要人物肖像、書簡など)や「老商标老广告数据库」(中華民国期の商標や広告)などを収録。
吉林省图书馆数字资源	吉林省图书馆	http://www.jlplib.com.cn/szzy/	抗日戦争関連の写真やシャーマン文化データベースなどを収録。
北京师范大学图书馆特色资源	北京师范大学图书馆	http://digi.lib.bnu.edu.cn:8080/digilib/ODB/tszy.jsp	複数のデータベースを収録しているが、登録せずに全文を閲覧できるのは、「北京师范大学图书馆馆藏解放前师范学校及中小学教科书全文库」(中華民国期の科書約2,600冊。一部閲覧できない図書がある)や「北京师范大学图书馆民国图书全文库」(中華民国期の図書約9,000冊)など一部のみ。 ※「馆藏解放前师范学校及中小学教科书全文库」の閲覧にはビューア(DjVu Viewer)のダウンロードが必要。
东北亚研究数据库	吉林大学图书馆	http://202.198.25.8:8080/was40/search?channelid=17862	「东北地方志全文库」では中国東北部の地方志掲載のデータ約3,000件を収録しており、全文を閲覧可能。
圖書館數碼化計劃	香港中文大學圖書館	http://www.lib.cuhk.edu.hk/DAO/UDI/projects-b5.htm 英語版 (http://www.lib.cuhk.edu.hk/DAO/UDI/projects.htm)	「中國古籍庫」は漢籍約5,700タイトルの書誌情報を収録し、そのうち約500タイトルについてデジタル全文画像を公開(ただし、ほとんどのタイトルで前半10ページしか閲覧できない)。そのほか、香港中文大学が発行した学術雑誌の全文データなどを公開。
澳門虛擬圖書館	澳門基金會	http://www.macaudata.com/	中国語や英語の現代図書約600タイトル、雑誌32タイトルを収録しており、無料で閲覧できる。 ※全文を閲覧するには無料の登録が必要。
澳門大學圖書館古籍影像系統	澳門大學	http://library.umac.mo/html/e_resources/rarebook/index.html	漢籍約200タイトルを収録。 ※Internet Exploreでは本文を閲覧できない場合があるため、Firefoxなど他のブラウザを使用することが推奨される。

●台湾のサイト

サイト名	作成機関	URL	概要
臺灣記憶(Taiwan Memory)	台灣國家圖書館	http://memory.ncl.edu.tw/tm_cgi/hypage.cgi 英語版 (http://memory.ncl.edu.tw/tm_cgi/hypage.cgi?HYPAGE=index_e.hpg)	写真や古文書、人物データベースなどを収録。
國家文化資料庫	行政院文化部	http://nrch.moc.gov.tw/ccahome/	1949年以前に発行された新聞記事約3万件のほか、漫画351冊、古文書約3万件などを収録。
數位典藏服務網	國立公共資訊圖書館	http://das.ntl.gov.tw/mp.asp 英語版 (http://das.ntl.gov.tw/mp.asp?mp=2)	1940年から1960年代に台湾で発行された新聞20紙(原紙のデータを閲覧可能)や写真、古文書などを収録。
國立台灣大學圖書館公開取用電子書	國立台灣大學圖書館	http://ebooks.lib.ntu.edu.tw/Home/ListOfBooks	外部公開の許諾を得た政府関係機関発行の文書や修士・博士論文など約10万件を収録。
國立台灣大學圖書館典藏數位化	國立台灣大學圖書館	http://www.lib.ntu.edu.tw/project	「佛學數位圖書館暨博物館」(仏教関係の図書や雑誌の全文を公開)などのデータベースを収録。

付録4 中国国家数字图书馆(中国国家デジタル図書館)のユーザー登録手順

※ここで登録する ID は中国国家図書館の「文津搜索」(<http://find.nlc.gov.cn/>)と共通で使用できる。

1. 中国国家数字图书馆读者门户(<http://mylib.nlc.gov.cn/web/guest/home>)

左上の「免费注册(無料登録)」をクリック



※中国国家図書館 HP のトップページ(<http://www.nlc.gov.cn/>)からも登録画面に入ることができる。「读者门户登录注册(読者ポータルログイン・登録)」をクリック。



配布資料⑦-(1)-2

2. 「注册新用户(ユーザー登録)」をクリック

用户登录

帐号:

密码: [忘记密码?](#)

验证码:

国家图书馆为注册读者提供了涵盖了图书、期刊、报纸、论文、古籍、工具书、音视频、数值事实、征集资源等多种类型的数字资源在线服务。在您注册后，便可通过国家图书馆门户网站获得丰富的数字资源服务。

>>读者资源使用权限说明

3. オンラインユーザー登録規則の同意画面が表示される。

画面下部の「我同意以上注册协议(登録規約に同意)」左側のチェックボックスにチェックを入れ、「下一步(次へ)」をクリック

我同意以上注册协议

版权所有© 2011 中国国家图书馆 建议使用IE6.0+版本 1024×768分辨率

配布資料⑦-(1)-2

4. 情報入力画面では、「邮箱激活(Eメールで登録)」のタブを選択。

用户注册

手机激活 邮箱激活

第一步：填写基本信息 第二步：填写实名信息 第三步：注册成功

* 登录账号： ① 长度6-30位，以字母开头，不能使用除英文字母，数字和下划线之外的字符

* 密码： ① 长度范围6-32位，只能包含字母、数字

* 确认密码： ① 确认密码要和密码相同

必須入力事項(*印が付されている項目)を入力する。

第一步：填写基本信息 第二步：填写实名信息 第三步：注册成功

* 登录账号： ① 长度6-30位，以字母开头，不能使用除英文字母，数字和下划线之外的字符

* 密码： ① 请输入密码

* 确认密码： ① 确认密码要和密码

性别：男 女

国家： ① 国名や省などは何も選択しがくてよい。

省份：

城市：

学历：

职称：

出生日期： ① 日期格式: 1988-10-05

* 电子邮件： ① 请输入E-mail地址 ② 有效的Eメールアドレスを入力する。

联系电话： ① 电话格式XXXX-XXXX

传真号码： ① 传真格式XXXX-XXXX

手机号码： ① 请输入您正确的手机号码

通讯地址： ① 请输入您的通讯地址

邮政编码： ① 邮编格式: 100000

* 验证码： ① 右側のボックスに表示される数字を入力。

提交注册信息

「密码」の欄にパスワードを6~32字で任意に設定。アルファベット、数字のみ使用可。「确认密码(パスワード確認)」に同じパスワードを入力。

必要事項を入力したらクリック。

配布資料⑦-(1)-2

5. この画面に入力すれば実名登録できるが、実名登録できるのは中国国内で身分証を持つ場合のみ。国外から登録する場合は何も入力せず、「跳过(スキップ)」をクリック。

温馨提示: 请根据以下栏目填写您真实、有效的信息, 以确保验证成功。

入力や選択は不要。

* 真实姓名:	<input type="text"/>
* 性别:	<input type="radio"/> 男 <input checked="" type="radio"/> 女
* 民族:	汉族 <input type="button" value="v"/>
* 证件类型:	居民身份证
* 证件号码:	<input type="text"/>

6. 以上で登録作業は完了。「注册成功(登録完了)」のメッセージが表示される。

7. 登録したメールアドレスに登録を有効にするための URL が通知される。メール通知後 24 時間以内に URL にアクセスすれば、登録完了。

8. 登録完了後、「用户登录(ユーザーログイン)」画面に登録した ID やパスワードを入力すればログインできる

付録5 CADAL ユーザー登録手順

1. CADAL トップページ(<http://www.cadal.cn/>)右上の「注册(登録)」をクリック



2. ユーザー情報を入力する

*印が必須入力項目

任意のユーザー名をアルファベットと数字を用いて入力

*为必须填写的项

生年月日を入力

所属単位や本籍はすべて「其他(その他)」を選択

メールアドレスを入力

任意のパスワードを設定。「确定登陆密码」に同じパスワードを重ねて入力

職業をプルダウンメニューから選択。「公务员(公務員)」や「其他(その他)」など。

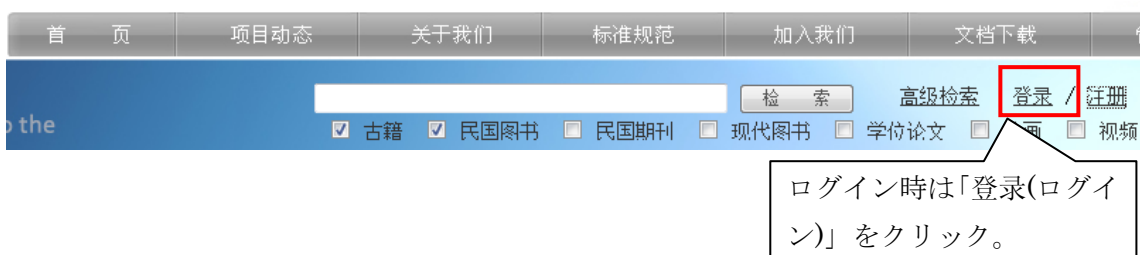
入力完了したら「注册(登録)」をクリック

項目	入力内容
*用户名:	
*电子邮箱:	
*设定登录密码:	
*确认登录密码:	
*性别:	<input type="radio"/> 男 <input checked="" type="radio"/> 女
*出生日期:	2/28/2010
*职业:	公务员
*所在单位:	其他
*籍贯:	其他-- 其他--

注册

配布資料⑦-(1)-2

3. 登録が完了すればマイページにログインできる。



マイページでは、「我的借阅(閲覧履歴)」や「我的书架(お気に入り)」などの機能を利用できる。

